

**HACI HALİT
ERKUT
MESLEKİ VE
TEKNİK
ANADOLU
LİSESİ
2024-2028
STRATEJİK
PLANI**

T.C.
GÖLCÜK KAYMAKAMLIĞI
GÖLCÜK İLÇE MİLLİ EĞİTİM MÜDÜRLÜĞÜ
HACI HALİT ERKUT MESLEKİ VE TEKNİK
ANADOLU LİSESİ



İSTİKLÂL MARŞI

Korkma, sönmez bu şafaklarda yüzen al sancak;
Sönmeden yurdumun üstünde tüten en son ocak.
O benim milletimin yıldızıdır parlayacak;
O benimdir, o benim milletimindir ancak.

Çatma, kurban olayım çehreni ey nazlı hilal!
Kahraman ırkıma bir gül! ne bu şiddet bu celal?
Sana olmaz dökülen kanlarımız sonra helal,
Hakkıdır, Hak'ka tapan, milletimin istiklal!

Ben ezelden beridir hür yaşadım, hür yaşarım.
Hangi çılgın bana zincir vuracakmış? Şaşarım;
Kükremiş sel gibiyim, bendimi çiğner aşarım;
Yırtarım dağları, enginlere sığmam, taşarım.

Garbın afakını sarmışsa çelik zırhlı duvar,
Benim iman dolu göğsüm gibi serhaddim var.
Ulusun, korkma! Nasıl böyle bir imanı boğar.
"Medeniyet!" dediğin tek dişi kalmış canavar?

Arkadaş! Yurduma alçakları uğratma sakın!
Siper et gövdeni, dursun bu hayasızca akın.
Doğacaktır sana vaadettiği günler Hak'kın;
Kimbilir, belki yarın, belki yarından da yakın.

Bastığın yerleri "toprak" diyerek geçme, tanı!
Düşün, altında binlerce kefensiz yatanı.
Sen şehit oğlusun, incitme, yazıktır atanı;
Verme, dünyaları alsan da bu cennet vatanı.

Kim bu cennet vatanın uğruna olmaz ki feda?
Şüheda fışkıracak toprağı sıksan, şüheda!
Canı, cananı, bütün varımı alsın da Hüda,
Etmesin tek vatanımdan beni dünyada cüda.

Ruhumun senden, ilahi şudur ancak emeli;
Değmesin mabedimin göğsüne na-mahrem eli!
Bu ezanlar ki şahadetleri dinin temeli,
Ebedi yurdumun üstünde benim inlemeli

O zaman vecd ile bin secde eder varsa taşım;
Her cerihamdan, ilahi, boşanıp kanlı yaşım,
Fışkırır ruh-i mücerret gibi yerden naşım;
O zaman yükselerek arşa değer belki başım!

Dalgalan sen de şafaklar gibi ey şanlı hilal;
Olsun artık dökülen kanlarımın hepsi helal!
Ebediyyen sana yok, ırkıma yok izmihlal.
Hakkıdır, hür yaşamış bayrağımın hürriyet;
Hakkıdır, Hak'ka tapan milletimin istiklal!

Mehmet Akif Ersoy

GENÇLİĞE HİTABE



Ey Türk gençliği! Birinci vazifen, Türk istiklâlini, Türk Cumhuriyeti'ni, ilelebet muhafaza ve müdafaa etmektir.

Mevcudiyetinin ve istikbalinin yegâne temeli budur. Bu temel, senin en kıymetli hazinendir. İstikbalde dahi, seni bu hazineden mahrum etmek isteyen dahilî ve harici bedhahların olacaktır. Bir gün, istiklâl ve Cumhuriyet'i müdafaa mecburiyetine düşersen, vazifeye atılmak için, içinde bulunacağın vaziyetin imkân ve şerâitini düşünmeyeceksin! Bu imkân ve şerâit, çok namüsaid bir mahiyette tezahür edebilir. İstiklâl ve Cumhuriyetine kastedecek düşmanlar, bütün dünyada emsali görülmemiş bir galibiyetin mümessili olabilirler. Cebren ve hile ile aziz vatanın bütün kaleleri zapt edilmiş, bütün tersanelerine girilmiş, bütün orduları dağıtılmış ve memleketin her köşesi bilfiil işgal edilmiş olabilir. Bütün bu şerâitten daha elîm ve daha vahim olmak üzere, memleketin dahilinde, iktidara sahip olanlar gaflet ve dalâlet ve hattâ hıyanet içinde bulunabilirler. Hattâ bu iktidar sahipleri, şahsî menfaatlerini, müstevlîlerin siyasi emelleriyle tevhid edebilirler. Millet, fakr ü zaruret içinde harap ve bîtap düşmüş olabilir.

Ey Türk istikbalinin evlâdı! İşte, bu ahval ve şerâit içinde dahi vazifen, Türk istiklâl ve Cumhuriyetini kurtarmaktır! Muhtaç olduğun kudret, damarlarındaki asil kanda mevcuttur!

Gazi Mustafa Kemâl ATATÜRK

20 Ekim 1927

HACI HALİT ERKUT MESLEKİ VE TEKNİK ANADOLU LİSESİ
2024 – 2028 STRATEJİK PLANI



“Medeniyet yolunda yürümek ve başarıya ulaşmak hayat şartıdır. Bu yol üzerinde duraklayanlar, ya da ileri değil, geri bakmak cehalet ve gafletinde bulunanlar, dünya medeniyetinin coşkun setleri altında boğulmaya mahkûmdurlar.” Mustafa Kemal ATATÜRK

Okul/Kurum Bilgileri

İli: KOCAELİ	İlçesi: GÖLCÜK		
Adres:	DEĞİRMENDERE MERKEZ MAH. MUSTAFA KUZU SOKAK.	Coğrafi Konum (link)	Değirmendere Merkez, Mustafa Kuzu Sk. Pk:41950, 41950 Gölcük/Kocaeli
Telefon Numarası:	02624355002	Faks Numarası:	
e-Posta Adresi:	farabimetal@gmail.com	Web sayfası ı adresi:	http://hacihaliterkutmtal.meb.k12.tr
Kurum Kodu:	971850	Öğretim Şekli:	Tam Gün

SUNUŞ

Stratejik planlama, eğitim kurumlarının varlığını etkili bir biçimde sürdürebilmesi ve eğitim öğretim yönetiminin daha etkin, verimli, değişim ve yeniliklere açık bir yapıya kavuşturulabilmesi için temel bir araç niteliği taşımaktadır. Bu planlama ile izlenebilir, ölçülebilir ve geliştirilebilir çalışmaların uygulamaya konulması mümkün ve kolay hale gelecektir. Eğitim sisteminde planlı şekilde gerçekleştirilecek çalışmalar ve atılımlar; eğitimde belirlenen hedeflere ulaşmamızda bizlere rehberlik edecek eğitimde gelişmenin ve başarmanın da yolunu açacaktır.

Eğitim kurumları eğitim sisteminin birer parçası olsalar da her eğitim kurumunun şartları, türüne göre dinamikleri ve öğrenci-öğrenim ihtiyaçları farklılıklar göstermektedir. Bu açıdan bakıldığında stratejik plan bir kurumun yol haritasıdır. Bu anlamda, 2024-2028 dönemi stratejik planının; belirlenmiş aksaklıkların çözüme kavuşturulmasını ve çağdaş eğitim ve öğretim seviyesine ulaşımı kolaylaştırıcaktır.

Biz de bu anlayışla yola çıkarak 2024-2028 yılları arası okulumuzun stratejik planlamasını Milli Eğitim Bakanlığının talimatları gereği, mevcut amaçlarımıza ,hedeflerimize ve imkanlarımıza uygun bir şekilde hazırladık. Hazırlanan Stratejik Plan kapsamında 4 yıllık bu süreçte Hacı Halit Erku Mesleki ve Teknik Anadolu Lisesi olarak; idari hizmetlerde, eğitim –öğretim kalite düzeyinin iyileştirilmesi ve sistematik bir şekilde devam ettirilmesi için, çağdaş eğitim-öğretim ve yönetim ilkelerini uygulayarak Atatürk İlke ve İnkılâpları rehberliğinde bölgemizde ve ülkemizde eğitim ve öğretimin kalkınmasında oldukça anlamlı ve önemli bir misyonu üstlendiğimizin bilinmesini isteriz.

Hacı Halit Erku Anadolu Lisesi olarak kalifiye yönetim ve donanımlı öğretmen kadrosu, öğrenci merkezli ve etkinlik temelli eğitim anlayışıyla amaç ve hedeflerini yüksek performansla gerçekleştirmek üzere Atatürk İlke ve İnkıpları doğrultusunda yola çıktık. Ülkenin sağlık hizmetleri alanındaki insan gücü ihtiyacını karşılamak amacıyla mesleki bilgi ve becerilerle donatılmış, sağlık hizmetlerinin kalitesine değer katacak, kendisi ve çevresiyle barışık, mesleğiyle ilgili yenilik ve gelişmeleri yakından takip ederek sürekli kendini yenileyen milli, manevi, ahlaki ve insani değerleri benimseyen , yetenek ,ilgi ve eğilimlerine göre kendini gerçekleştiren sağlık elemanlarının yetiştirildiği tek adres olarak tercih edilirken fark yaratan ve saygınlığı olan güzide bir okul olma sorumluluğuna yönelik çabalarımız sürmektedir.

Bu anlamda, 2024-2028 dönemi stratejik planının; belirlenmiş güçlü yönlerimizin devamına, zayıf yönlerimizin iyileştirilmesine yönelik çağdaş eğitim ve öğretim uygulamalarının bilimsel yönleriyle başarıyla yürütülmesini sağlayacağı inancını taşımaktayız. Bu çalışmayı planlı kalkınmanın ,gelişmenin ,güçlenmenin bir haritası olarak görüyor; planın hazırlanmasında emeği geçen tüm paydaşlara teşekkür ediyor, ve bu yolda tüm paydaşlarımıza başarılar diliyorum.

EMİNE KÖSE
MÜDÜR

İÇİNDEKİLER

SUNUŞ.....	7
1. GİRİŞ VE STRATEJİK PLANIN HAZIRLIK SÜRECİ.....	10
1.1 Strateji Geliştirme Kurulu ve Stratejik Plan Ekibi	10
1.2 Planlama Süreci	10
1. STRATEJİK PLAN HAZIRLIK SÜRECİ.....	11
1.1. STRATEJİK PLANLAMA SÜRECİ.....	11
2. DURUM ANALİZİ.....	13
2.1 Kurumsal Tarihçe.....	14
2.2 Uygulanmakta Olan Stratejik Planın Değerlendirilmesi.....	15
2.3 Mevzuat Analizi	17
2.4 Üst Politika Belgeleri Analizi.....	18
2.5 FAALİYET ALANLARI, ÜRÜN VE HİZMETLER.....	19
2.6 Paydaş Analizi.....	20
2.7.1 Teşkilat Şeması.....	24
2.7.2 İnsan Kaynakları.....	25
2.7.5 İstatistik Veriler	32
2.8 Çevre Analizi (PESTLE)	34
2.9 Güçlü ve Zayıf Yönler ile Fırsatlar ve Tehditler (GZFT) Analizi.....	35
4. GELECEĞE BAKIŞ	38
MİSYON	38
4. MALİYETLENDİRME.....	51
MALİYETLENDİRME	51
5. İZLEME VE DEĞERLENDİRME.....	53
6. STRATEJİ GELİŞTİRME KURULU.....	55

1.BÖLÜM

GİRİŞ VE STRATEJİK PLANIN HAZIRLIK SÜRECİ

1. GİRİŞ VE STRATEJİK PLANIN HAZIRLIK SÜRECİ

1.1 Strateji Geliştirme Kurulu ve Stratejik Plan Ekibi

Stratejik Planlama çalışmaları, Millî Eğitim Bakanlığı Strateji Geliştirme Başkanlığının 2022-21 Sayılı Genelgesi gereğince başlatılmıştır.

Strateji Geliştirme Kurulu: Okul müdürünün başkanlığında, bir okul müdür yardımcısı, bir öğretmen ve okul/aile birliği başkanı ile bir yönetim kurulu üyesi olmak üzere 5 kişiden oluşan üst kurul kurulur.

Stratejik Plan Ekibi: Okul müdürü tarafından görevlendirilen ve üst kurul üyesi olmayan müdür yardımcısı başkanlığında, belirlenen öğretmenler ve gönüllü velilerden oluşur.

Tablo 1. Strateji Geliştirme Kurulu ve Stratejik Plan Ekibi Tablosu

Strateji Geliştirme Kurulu Bilgileri		Stratejik Plan Ekibi Bilgileri	
Adı Soyadı	Unvanı	Adı Soyadı	Unvanı
EMİNE KÖSE	OKUL MÜDÜRÜ	MURTEZA BAŞTAN	MÜDÜR YARD.
TAŞKIN CANYILMAZ	MÜDÜR YAR.	BETÜL KADIOĞLU AKBAY	ÖĞRETMEN
GÜLŞAH KARANCI	ÖĞRETMEN	VİLDAN GÜLAYDIN	ÖĞRETMEN
SİNEM DİKİLİLER	OKUL AİLE BİRLİĞİ BAŞKANI	DİLEK KIRIK	REHBERLİK ÖĞRT.
İLKNUR ÖZMEN	YÖNETİM KURULU ÜYESİ		

1.2 Planlama Süreci

2024-2028 dönemi stratejik plan hazırlanma süreci Strateji Geliştirme Kurulu ve Stratejik Plan Ekibi'nin oluşturulması ile başlamıştır. Ekip tarafından oluşturulan çalışma takvimi kapsamında ilk aşamada durum analizi çalışmaları yapılmış ve durum analizi aşamasında, paydaşlarımızın plan sürecine aktif katılımını sağlamak üzere paydaş anketi, toplantı ve görüşmeler yapılmıştır. Durum analizinin ardından geleceğe yönelim bölümüne geçilerek okulumuzun/kurumumuzun amaç, hedef, gösterge ve stratejileri belirlenmiştir.

1. STRATEJİK PLAN HAZIRLIK SÜRECİ

1.1. STRATEJİK PLANLAMA SÜRECİ

Okulumuzun Stratejik Plan Hazırlama aşamaları aşağıdaki gibidir;

- Stratejik Plan Hazırlama Komisyonlarının oluşturulması
- Öz Değerlendirme Komisyonlarının hazırlanması ve uygulanması
- Okulumuz içinde anketlerin yapılması
- Mevcut durum analizinin yapılması
- Okulumuzun vizyon, misyon, değerler ve amaçlarının saptanması
- Bilgi formlarının doldurulması
- Stratejik Plan Raporunun hazırlanması
- Raporun Stratejik Planlama Ekibine iletilmesi

2.BÖLÜM

DURUM ANALİZİ

2. DURUM ANALİZİ

Stratejik planlama sürecinin ilk adımı olan durum analizi, okulumuzun/kurumumuzun “neredeyiz?” sorusuna cevap vermektedir. Okulumuzun/kurumumuzun geleceğe yönelik amaç, hedef ve stratejiler geliştirebilmesi için öncelikle mevcut durumda hangi kaynaklara sahip olduğu ya da hangi yönlerinin eksik olduğu ayrıca, okulumuzun/kurumumuzun kontrolü dışındaki olumlu ya da olumsuz gelişmelerin neler olduğu değerlendirilmiştir. Dolayısıyla bu analiz, okulumuzun/kurumumuzun kendisini ve çevresini daha iyi tanımasına yardımcı olacak ve stratejik planın sonraki aşamalarından daha sağlıklı sonuçlar elde edilmesini sağlayacaktır. Durum analizi bölümünde, aşağıdaki hususlarla ilgili analiz ve değerlendirmeler yapılmıştır;

- Kurumsal tarihçe
- Uygulanmakta olan planın değerlendirilmesi
- Mevzuat analizi
- Üst politika belgelerinin analizi
- Faaliyet alanları ile ürün ve hizmetlerin belirlenmesi
- Paydaş analizi
- Kuruluş içi analiz
- Dış çevre analizi (Politik, ekonomik, sosyal, teknolojik, yasal ve çevresel analiz)
- Güçlü ve zayıf yönler ile fırsatlar ve tehditler (GZFT) analizi
- Tespit ve ihtiyaçların belirlenmesi

2.1 Kurumsal Tarihçe

- Farabi Mesleki ve Teknik Anadolu Lisesi Milli Eğitim Bakanlığı Sağlık İşleri Daire Başkanlığının 02/09/2009 tarih ve 02422 sayılı yazıları ve Bakanlık oluru ile Sağlık Meslek Lisesi olarak açılmış olup; 2 şube Hemşirelik öğrencisi alınarak 24/09/2009 tarihinde Eğitim Öğretime başlamıştır. Milli Eğitim Bakanlığının onayı ile 2010-2011 Eğitim-Öğretim yılından itibaren Anadolu Sağlık Meslek Lisesi olarak hizmet vermek üzere değişikliğe gidilmiştir.
- Okulumuzun açıldığı dönemde normal kazanan öğrencilerin kayıtları bittiğinden ön kayıt yoluyla öğrenci alınması kararı gereği ön kayıtlar kabul edilmiş 1020 müracaat alınmış bunların ilk 48 'i asil kayıt için çağrılmasına rağmen 7(yedi) öğrenci gelmeyerek yedeklerden 7 öğrencinin kaydı yapılmıştır.
- 2010-2011 Eğitim –Öğretim yılı başında SBS sınavı sonucu 45 kız 3 Erkek olmak üzere toplam 48 öğrenci kaydı yapılmıştır.
- 2011-2012 Eğitim öğretim yılında okulumuzda Acil Tıp Teknisyenliği Alanı açılmıştır.
- Gölcük Anadolu Sağlık Meslek Lisesi'nden 2012-2013 eğitim öğretim yılında 42,2013-2014 eğitim öğretim yılı sonunda da 49 olmak üzere bugüne kadar Hemşirelik Alanından toplam 91 öğrencimiz mezun olmuştur.
- 2013-2014 Eğitim Öğretim yılında da 42 Hemşirelik öğrencisini mezun ederek ilk mezunlarını vermiştir.
- 2014-2015 eğitim öğretim yılından itibaren okulumuzda Acil Sağlık Hizmetleri alanı ve Hemşirelik bölümü kanunla kapatıldığından Sağlık Hizmetleri alanına bağlı Hemşire Yardımcılığı, Ebe Yardımcılığı ve Sağlık Bakım Teknisyenliği Alanlarında eğitim vermeye başlanmış, bu alana 2016-2017 eğitim öğretim yılında Hasta ve Yaşlı Hizmetleri Alanı da eklenmiştir.
- 2017-2018 Eğitim öğretim yılının sonunda Sağlık Hizmetleri Alanından 68 öğrenci mezun edilmiştir. Okulumuzda halen Sağlık Hizmetleri ve Hasta Yaşlı Hizmetleri Alanlarında eğitime devam edilmektedir.
- 2019-2023 Farabi mesleki ve teknik Anadolu lisesinin İhsaniye de bulunan binasının kayma durumundan kaynaklı Değirmen dere merkezde bulunan Hacı Halit erkut Lisesi binasına geçilmiştir. Okul ismi bu durumdan kaynaklı Hacı Halit Erkut mesleki ve teknik Anadolu lisesi olarak değiştirilmiştir.
- 2023 Ağustos ayında okulumuz binası deprem karot testi sonrası yıkım kararı alınmış olup bina ihtiyacından dolayı Eylül ayında Atatürk ortaokulu ile birlikte ikili öğretim olarak eğitim öğretime başlanmıştır.

2.2 Uygulanmakta Olan Stratejik Planın Değerlendirilmesi

1.TEMA: EĞİTİM VE ÖĞRETİME ERİŞİM	
Derslik Sayımızın yetersiz olması	ÇÖZÜLEMEDİ
12.Sınıf Öğrencilerimizin Başka Bir okulda (tahsisliolarak)eğitim öğretim faaliyetlerini yürütmesi	2019-2023 Yılları arasında tek binada toplanılmıştı 2023 te gelen yıkım kararı ile yan taraftaki ortaokul binasında tüm okul ikili eğitime başlamıştır.
2019-2023 eğitim öğretim yılında adrese dayalı yerleşmeye bağlı olarak ortak bir akademik başarı düzeyine sahip olmayan öğrencilerin okula kayıt olmasından kaynaklı karşılaşılan uyum ve akademik başarı sorunları,	ÇÖZÜLEMEDİ Özellikle pandemi sonrası gelen öğrencilerin akademik başarısı düşüktür.
Hayat Boyu Öğrenme kapsamında sağlıkla ilgili eğitim konu başlıklarının artırılması	GERÇEKLEŞTİRİLDİ Bu kapsamda eğitim gezileri ve seminerler yapılmıştır.

2.TEMA: EĞİTİM VE ÖĞRETİMDE KALİTE	
Ücretli Öğretmen Sayısının fazla olması	DEVAM ETMEKTEDİR.
Öğrencilerin motivasyon eksikliği(Ekonomik, nedenler, Aile tercihi,vb.)	DEVAM ETMEKTEDİR.
Öğrencilerde akademik başarı ve yüksek öğretim sınavlarına hazırlanmada yetersiz motivasyon ve yetersiz planlama,	Rehberlik servisinde öğrencilere sınava hazırlanma ve motivasyonla ilgili gerekli seminerler düzenlenmektedir.
Günlük ders saati sayısının fazla olması (9,10 saat)nedeniyle öğrencilerin sosyal, kültürel ve sportif faaliyetlere yeteri kadar zaman ayırlamaması ve öğrencilerin kendilerini geliştirme imkanlarının kısıtlı olması,	DEVAM ETMEKTEDİR. Yeni oluşan durumdan ötürü ortak bina kullanımı şartları daha da zorlaştırmıştır.
Atölye ve Laboratuvarların binanın fiziki yetersizliğinden kaynaklanan kullanım sorunu olması,	DEVAM ETMEKTEDİR. Yeni oluşan durumdan ötürü ortak bina kullanımı şartları daha da zorlaştırmıştır. Şuan kullanabileceğimiz bir atölye bulunmamaktadır.

3.TEMA: KURUMSAL KAPASİTE	
Okuma alışkanlığına yönelik kurum politikası ve planlamaları olmasına rağmen, okul kütüphanesinin küçük olması,	DEVAM ETMEKTEDİR. Yeni oluşan durumdan ötürü ortak bina kullanımı şartları daha da zorlaştırmıştır.Şuan mevcut bir kütüphanemiz bulunmamaktadır.Derslerde öğrenciler öğretmenler tarafından kitap okuma alışkanlığı edinme konusunda teşvik edilmektedir.
Veli profilinin sosyo-ekonomik ve kültürel açıdan zayıf olması ve veli desteğinin beklenen düzeyde olmaması,	DEVAM ETMEKTEDİR.
Okul bahçesinin küçük olması nedeniyle öğrencilerin ve personelin bahçeden istenilen ölçüde faydalanamaması.	DEVAM ETMEKTEDİR. Yeni oluşan durumdan ötürü ortak bina kullanımı şartları daha da zorlaştırmıştır.
Öğrencilerin sosyal, kültürel, sportif faaliyetleri yürüteceği yeterli uygun ortam ve mekanların olmaması.	DEVAM ETMEKTEDİR. Yeni oluşan durumdan ötürü ortak bina kullanımı şartları daha da zorlaştırmıştır.
Okulda yardımcı hizmetler sınıfında yeterli sayıda kadrolu personelin olmaması,	DEVAM ETMEKTEDİR.
-Öğrencilerin yakın güzergahlardan okula ulaşımını sağlayacak yeterli şehir içi toplu taşıma aracının olmaması,	DEVAM ETMEKTEDİR. İkili öğretimle birlikte öğrencilerin okula gidiş geliş ve ulaşım konusunda sıkıntılar yaşanmaktadır.
Dersliklerin küçük, dar ve uzun olması	DEVAM ETMEKTEDİR. Yeni oluşan durumdan ötürü ortak bina kullanımı şartları daha da zorlaştırmıştır.
Okulun mevcut binasının eski bir belediye binası olması,	2019-2023 Yılları arasında tek binada toplanılmıştı 2023 te gelen yıkım kararı ile yan taraftaki ortaokul binasında tüm okul ikili eğitime başlamıştır.

2.3 Mevzuat Analizi

KANUN			
Tarih	Sayı	No	Adı
23/07/1965	12056	657	Devlet Memurları Kanunu
14/06/1973	14574	1739	Milli Eğitim Temel Kanunu
24/10/2003	25269	4982	Bilgi Edinme Hakkı Kanunu
30/03/2012	28261	6287	İlköğretim ve Eğitim Kanunu İle Bazı Kanunlarda Değişiklik Yapılmasına Dair Kanun
YÖNETMELİK			
Yayımlandığı Resmi Gazete/Tebliğler Dergisi		Adı	
Tarih	Sayı		
12/10/2013	28793	Milli Eğitim Bakanlığı Personelinin Görevde Yükselme, Unvan Değişikliği ve Yer Değiştirme Suretiyle Atanması Hakkında Yönetmelik	
07/09/2013	28758	Millî Eğitim Bakanlığı Ortaöğretim Kurumları Yönetmeliği	
09/02/2012	28199	Millî Eğitim Bakanlığı Okul-Aile Birliği Yönetmeliği	
18/01/2007	26407	Taşınır Mal Yönetmeliği	
31/12/2009	27449	Millî Eğitim Bakanlığı Ders Kitapları Ve Eğitim Araçları Yönetmeliği	
11/08/1973	14622	Devlet Memurlarının Tedavi Yardımı Ve Cenaze Giderleri Yönetmeliği	
25/10/1982	17849	Kamu Kurum Ve Kuruluşlarında Çalışan Personelin Kılık Ve Kıyafetine Dair Yönetmelik	
29/10/2011	28099	Devlet Memurlarına Verilecek Hastalık Raporları İle Hastalık Ve Refakat İznine İlişkin Usul Ve Esaslar Hakkında Yönetmelik	
12/10/2013	28793	Millî Eğitim Bakanlığı Personelinin Görevde Yükselme, Unvan Değişikliği Ve Yer Değiştirme Suretiyle Atanması Hakkında Yönetmelik	
13/08/2005	25905	Öğretmenlik Kariyer Basamaklarında Yükselme Yönetmeliği	
12/09/1984	18513	Resmi Mühür Yönetmeliği	
02/12/2004	25658	Resmî Yazışmalarda Uygulanacak Esas Ve Usuller Hakkında Yönetmelik	
16/05/1988	19816	Devlet Arşiv Hizmetleri Hakkında Yönetmelik	
17/04/2001	24376	Millî Eğitim Bakanlığı Rehberlik Ve Psikolojik Danışma Hizmetleri Yönetmeliği	
13/01/2005	25699	Millî Eğitim Bakanlığı İlköğretim Ve Orta Öğretim Kurumları Sosyal Etkinlikler Yönetmeliği	
28/08/2007	26627	Okul Servis Araçları Hizmet Yönetmeliği	
09/08/2006	26254	Millî Eğitim Bakanlığı Kurum Tanıtım Yönetmeliği	
02/04/1993	21540	Millî Eğitim Bakanlığına Bağlı Kurumlara Ait Açma, Kapatma Ve Ad Verme Yönetmeliği	
28/12/1988	20033	Sabotajlara Karşı Koruma Yönetmeliği	
26/07/2002	24822	Binaların Yangından Korunması Hakkında Yönetmelik	

YÖNERGE		
Yayın		Adı
Tarih	Sayı	
25/10/2013	3087071	Milli Eğitim Bakanlığı Ortaöğretim Kurumlarına Geçiş Yönergesi
Kasım 1999	2506	Millî Eğitim Bakanlığı Eğitim Bölgeleri Ve Eğitim Kurulları Yönergesi
Ağustos 2003	2551	Millî Eğitim Bakanlığı Eğitim Ve Öğretim Çalışmalarının Plânlı Yürütülmesine İlişkin Yönerge
23/09/2014	4145909	Millî Eğitim Bakanlığı Örgün ve Yaygın Eğitimi Destekleme ve Yetiştirme Kursları Yönergesi
Mart 2001	2522	Millî Eğitim Bakanlığı Personeli İzin Yönergesi
Mart 2007	2594	Millî Eğitim Bakanlığı Bayrak Törenleri Yönergesi

2.4 Üst Politika Belgeleri Analizi

Üst politika belgeleri;

- 12. Kalkınma Planı
- Cumhurbaşkanlığı Programı,
- Orta Vadeli Program,
- Cumhurbaşkanlığı Yıllık Programı,
- Millî Eğitim Bakanlığı Stratejik Planı,
- İl Millî Eğitim Müdürlüğü Stratejik Planı,
- İlçe Millî Eğitim Müdürlüğü Stratejik Planı

Tablo 2. Üst Politika Belgeleri Analizi Tablosu

Üst Politika Belgesi	İlgili Bölüm/Referans	Verilen Görevler/İhtiyaçlar
5018 Sayılı Kamu mali Yönetimi ve Kontrol Kanunu	9 madde/41. madde	Kurum faaliyetlerinde bütçenin etkin ve verimli kullanımı Stratejik plan hazırlama Faaliyet raporu hazırlama
30344 sayılı kamu idarelerinde stratejik plan hazırlamaya ilişkin usul ve esaslar hakkında yönetmelik	Tümü	5 Yıllık hedefleri içeren stratejik plan hazırlanması
Kamu idareleri için stratejik plan hazırlama kılavuzu	Tümü	5 Yıllık hedefleri içeren stratejik plan hazırlanması
2022/21 Sayılı genelge,2024-2028 Stratejik plan hazırlık çalışmaları	Tümü	2024/2028 Stratejik planın hazırlanması
MEB 2024-2028 Stratejik Plan hazırlık programı	Tümü	2024-2028 Stratejik Planı hazırlama Takvimi
MEB 2024-2028 Stratejik Planı	Tümü	MEB politikaları konusunda taşra teşkilatına rehberlik
Kamu idarelerince hazırlanacak performans programları hakkında yönetmelik	Tümü	5 yıllık kurumsal hedeflerin her bir mali yıl için ifade edilmesi
Kamu idarelerince hazırlanacak performans programları hakkında yönetmelik	Tümü	Her bir mali yıl için belirlenen hedeflerin gerçekleştirme durumlarının tespiti, raporlanması
Kocaeli il MEM 2024-2028 Stratejik Planı	Tümü	Stratejik Planı hazırlama
Gölcük İlçe MEM 2024-2028 Stratejik Planı	Tümü	Stratejik Planı hazırlama

2.5 FAALİYET ALANLARI, ÜRÜN VE HİZMETLER

Tablo 3. Faaliyet Alanlar/Ürün ve Hizmetler Tablosu

FAALİYET ALANI 1: EĞİTİM	FAALİYET ALANI 2: YÖNETİM İŞLERİ
Hizmet-1 Rehberlik Hizmetleri Veli Öğrenci Öğretmen	Hizmet-1 Öğrenci işleri hizmeti Kayıt- Nakil işleri Devam-devamsızlık Sınıf geçme vb
Hizmet-2 Sosyal-Kültürel Etkinlikler Sosyal Kulüp Çalışmaları Okul Aile Birliği Etkinlikleri Gezi Etkinlikleri Şiir Halk Oyunları Tiyatro	Hizmet-2 Öğretmen işleri hizmeti Derece terfi Hizmet içi eğitim Özlük hakları v.b
Hizmet-3 Spor Etkinlikleri Futbol Futsal Voleybol Basketbol Masa Tenisi Tekvando	Hizmet-3 Okul aile birliği faaliyetleri İhtiyacı olan öğrencilere maddi destek Belirli gün ve haftalarda kutlamaları organize etme
FAALİYET ALANI 3: ÖĞRETİM	FAALİYET ALANI 4: MESLEK EDİNDİRME
Hizmet-1 Müfredatın işlenmesi Müfredat Kapsamında Derslerin verilmesi Yüksek Öğretime Hazırlık Mesleki ve Teknik Geziler	Hizmet-1 Mesleki Eğitim Tüm Alan Öğrencilerinin Mesleki Eğitimi Teorik/Uygulamalı Eğitim İşletmede Beceri Eğitimi Mesleki Rehberlik Mesleki Tanıtım Yönlendirme Meslek Edindirme Kursları Mezun Öğrencilerin Takibi
Hizmet-2 Kurslar Staj DYK	Hizmet-3 Çıraklık Eğitim MESEM Tüm Alan Öğrencilerinin Mesleki Eğitimi Teorik/Uygulamalı Eğitim İşletmede Meslek Eğitimi
Hizmet-3 Proje çalışmaları STEAM projesi Meslek Lisesi Ailelerle Buluşuyor e-TİWİNNİG Projeleri Sosyal Projeler Meslek Liseleri Hayata Dokunuyor Kültürel Projeleri	
FAALİYET ALANI 5: TOPLUM HİZMETİ	FAALİYET ALANI 6: YARDIM
Hizmet-1 Okul İçi hizmetler Temizlik Düzen Çalışmaları Okul Kantin ve Yemekhanesi ile ilgili Düzenlemeler	Hizmet-1 Öğrencilere Ekonomik Destekler Nakit Yardımı Giyim Yardımı Yiyecek içecek yardımı
FAALİYET ALANI 7: BAKIM ONARIM	
Hizmet-1 Onarım Ödenek Temini veya Tahsisi Onarım işlemlerinin Takibi	
Hizmet-2 Araç Gereç Araç Gereç Temini veya Tahsisi	Hizmet-3 Donatım Donatım Temini veya Tahsisi

2.6 Paydaş Analizi

Paydaş analizi kapsamında, öncelikle paydaşlar belirlenerek iç ve dış paydaş olarak tasnif edilmiştir. Katılımcılığı artırmak ve paydaş görüşlerini plana yansıtılabilmek amacıyla anket uygulaması, mülakat, atölye çalışması ve toplantılardan yararlanılmıştır.

PAYDAŞLAR	İÇPAYDAŞ	DIŞ PAYDAŞ	ÖNCELİĞİ (5 Yüksek Öncelik -1 Düşük Öncelik)
Millî Eğitim Bakanlığı	X		
Valilik		X	
İl Millî Eğitim Müdürlüğü	X		
Kaymakamlık		X	
İlçe Millî Eğitim Müdürlüğü	X		
Öğretmenler	X		
Öğrenciler	X		
Veliler	X		
OkulAile Birliği	X		
Diğer çalışanlar	X	X	
Kamu Hastaneleri		X	
Gölcük Belediyesi		X	
Güvenlik Güçleri (Emniyet, Jandarma)		X	
Muhtarlık		X	
SivilToplumKuruluşları		X	

Paydaşlar, Hacı Halit Erkut Mesleki ve Teknik Anadolu Lisesi'nin hizmetleri ile ilgisi olan, Gölcük Necati Çelik Devlet Hastanesi, Kocaeli Şehir Hastanesi, Kocaeli Devlet Hastanesi, Seka Devlet Hastanesi, Derince Eğitim ve Araştırma Hastanesi, Gölcük ve Başiskele İlçe Sağlık Müdürlüğü ile doğrudan veya dolaylı, olumlu ya da olumsuz olarak etkilenen veya Hacı Halit Erkut Mesleki ve Teknik Anadolu Lisesi etkileyen kişi, grup veya kuruluşlardır.

Paydaş analizi aşağıda belirtilen taraflar dikkate alınarak yapılmıştır.

- Girdi Sağlayanlar
- Hizmet sunan kesimler
- İşbirliği yapılan kesimler
- Kurum faaliyetlerinden etkilenenler
- Kurumu etkileyen kesimler

Paydaş anketlerine ilişkin ortaya çıkan temel sonuçlar şu şekildedir:

Öğrenci Anketi Sonuçları:

	KATILYORUM	KATILMIYORUM
OKUL HİZMETLERİNE ULAŞMA	%88	%12
DİLEK, ÖNERİ VE ŞİKAYETLER	%72	%28
GÜVENİLİRLİK	%94	%6
REHBERLİK VE YÖNLENDİRME HİZMETLERİ	%71	%29
KARARLARA KATILIM	%87	%13
ÖĞRENCİ İŞLERİ	%96	%4
DERS PROGRAMLARI	%75	%25
ÖĞRENME ÖĞRETME YÖNTEMLERİ	%68	%32
SINIF ORTAMI	%74	%26
DERS ARAÇ GEREÇLERİ	%50	%50
DERS ARASI (DİNLENME VE İHTİYAÇLARINI KARŞILAMA YETERLİLİĞİ)	%64	%36
OKULUN FİZİKİ ORTAMI	%61	%39
KANTİN	%61	%39
ETKİNLİKLERİN DEĞERLENDİRİLMESİ	%73	%27
ÖĞRENCİ KULÜPLERİ	%69	%31
DEĞERLENDİRME, ÖDÜL, TAKDİR, TEŞEKKÜR,	%84	%16
İLETİŞİM	%92	%8

Öğretmen Anketi Sonuçları:

	KATILYORUM	KATILMIYORUM
FIRSAT EŞİTLİĞİ	%100	%0
KARARLARA KATILIM	%100	%0
YÖNETİMDEN MEMNUNİYET	%97	%3
TAKDİR, TANIMA SİSTEMİ	%100	%0
PERFORMANS DEĞERLENDİRME SİSTEMİ	%100	%0
DESTEK (MORAL, MOTİVASYON, KARIYER, EKİPMAN VB.)	%100	%0
OKULDA BULUNAN ARAÇ - GEREÇ	%90	%10
OKUL ORTAMI (FİZİKİ ŞARTLAR VE PSİKO-SOSYAL ŞARTLAR)	%92	%8
ÇALIŞANA OKUL TARAFINDAN SAĞLANMASI GEREKEN HİZMETLER	%85	%15
KARIYER GELİŞTİRME	%96	%4
İLETİŞİM	%100	%0
YETKİLENDİRME	%98	%2
PERFORMANS DEĞERLENDİRME SİSTEMİ	%100	%0
OKULUN VİZYON, MİSYON VE DEĞERLERİNE İLİŞKİN ALGILAMALAR	%100	%0

Veli Anketi Sonuçları:

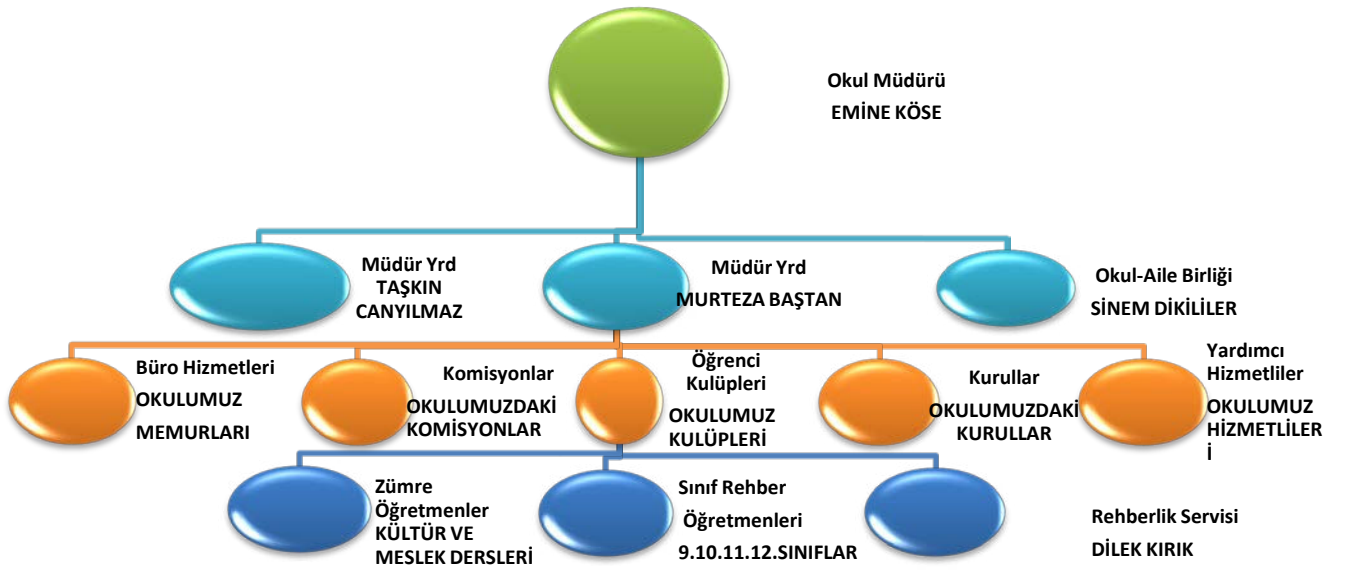
	KATILYORUM	KATILMIYORUM
OKUL HİZ MATLERİNE ULAŞIM	%85	%15
İLETİŞİM	%99	%1
DİLEK, ÖNERİ VE ŞİKAYETLER	%99	%1
GÜVENİLİRLİK	%99	%1
REHBERLİK VE YÖNLENDİRME	%91	%9
GÜVENLİK	%94	%6
KARARLARA KATILIM	%95	%5
ÖĞRENCİ İŞLERİ	%99	%1
SINIF ORTAMI	%89	%11
DERS ARAÇ-GEREÇLERİ VE DONATIM	%96	%4
DERS ARASI (DİNLENME VE İHTİYAÇLARINI KARŞILAMA YETERLİLİĞİ)	%84	%16
OKULUN FİZİKİ ORTAMI	%83	%17
KANTİN	%87	%13
SOSYAL, KÜLTÜREL, SİPORTİF VB. ETKİNLİKLERE KATILIM	%92	%8
DEĞERLENDİRME, ÖDÜL, TAKDİR, TEŞEKKÜR	%99	%1

2.7 Kuruluş İçi Analiz

Bu bölümde; teşkilat yapısı, insan kaynaklarının yetkinlik düzeyi, kurum kültürü, teknoloji ve bilişim altyapısı, fiziki ve mali kaynaklara ilişkin analizlere yer verilmiştir.

KURUM KİMLİK BİLGİSİ	
Kurum Adı	HACI HALİT ERKUT MESLEKİ VE TEKNİK ANADOLU LİSESİ
Kurum Statüsü	<input checked="" type="checkbox"/> Kamu <input type="checkbox"/> Özel
Kurumda Çalışan Personel Sayısı	Yönetici : 3 Öğretmen : 29 Memur : 0 Teknisyen : 1 Hizmetli : 1
Öğrenci Sayısı	
Öğretim Şekli	× TAM GÜN
KURUM İLETİŞİM BİLGİLERİ	
Kurum Telefonu / Fax	Tel : 0 2624355002 Faks : 0 2624355003
Kurum Web Adresi	http://hacihaliterkutmtal.meb.k12.tr
Mail Adresi	farabimetal@gmail.com
Kurum Adresi	Mahalle : MERKEZ Posta Kodu : 41900 İlçe : GÖLCÜK İl : KOCAELİ
Kurum Müdürü	EMİNE KÖSE GSM Tel: 05057970226
Kurum Müdür Yardımcıları	TAŞKIN CANYILMAZ MURTEZA BAŞTAN GSM Tel: 0 5053831823 GSM Tel: 0 5065317845

2.7.1 Teşkilat Şeması



2.7.2 İnsan Kaynakları

Bu bölümde; okulumuz personeline ilişkin nicel veriler ile personelin sahip olduğu niteliklerin analizi yapılmıştır.

Okul/kurumda çalışanlar ve görevleri belirlenir. Ayrıca;

- Kurumun sahip olduğu toplam norm kadro sayısı,
- Çalışan toplam personel sayısı,
- İhtiyaç duyulan branşlar ve ihtiyaç sayısı,
- Buna bağlı olarak yapılan istihdam sayısı,
- Personelin nasıl atandığı,
- Varsa geçici personelin alındığı kaynağı,
- Kadrosu olmayıp da sözleşmeli çalıştırılan personelin sayısı,
- Eğitim düzeyi, gönüllü olarak aldığı diğer görevler,
- Okul/kuruma son -en az- iki yılda gelen giden personel sayısı mümkün ise neden okul/kurumdan tayin istedikleri,
- Ortalama okulda çalışma yılı,
- Ortalama hizmet içi eğitim saati,
- Çalışana verilen ödül ve ceza sayısı gibi hususlar tablo hâlinde düzenlenebilir.
- Okul/kurumda çalışan yönetici, öğretmen, diğer personelin görevlerinin neler olduğu belirlenmelidir.

Tablo 5. Çalışanların Görev Dağılımı

Çalışanın Ünvanı	Görevleri
Okul/Kurum Müdürü	EMİNE KÖSE
Müdür Yardımcısı	TAŞKIN CANYILMAZ
Müdür Yardımcısı	MURTEZA BAŞTAN
Atölye ve Bölüm Şefleri	HATİCE KARANFİLCİ GÜLŞAH KARANCI
Öğretmenler	EMİR DİLBEN
	SONER PEHLEVAN
	HAKAN BAŞER
	CUMA CEYAN
	MELTEM ÇALIM
	AYŞE YILDIZ
	FEYZA ZEKİYE AKGÜL
	MUSTAFA TOKGÖZ
	GİZEM ÖNER MUTLU
	YASEMİN TAYSUN
DİLEK KIRIK	

	BANU RAHŞAN AĞIN
	BETÜL KADIOĞLU AKBAY
	EBRU DOLAP KARAKAŞ
	FUNDA GÜLELÇE
	GÜLSEREN BARDAKÇI
	GÜLŞAH KARANCI
	HATİCE KARANFİLCİ
	SEDA KAYA ÖZDEMİR
	ÜMRAN ÖZLÜ
	VİLDAN GÜLAYDIN
	YASEMİN SÖYLER
	SEVİM BAŞARAN
	YETER YİRMİBEŞ
	GÜLŞAH GEZER
	OSMAN AKTAŞ
	ÖZGÜL GÖRÜM
	ZEKERİYA NACAROĞLU
Büro Memuru	METİN MİLAS
Yardımcı Hizmetler Personeli	AYLA BİLGİLİ

2023-2024 EĞİTİM ÖĞRETİM YILI HACI HALİT ERKUT MESLEKİ VE TEKNİK ANADOLU LİSESİ GÖREV ÇİZELGESİ

KURUL-KOMİSYONLAR	MÜDÜR YARD.	ASİL	ASİL	YEDEK	YEDEK
DİSİPLİN KURULU	TAŞKIN CANYILMAZ	SEDA KAYA ÖZDEMİR	FUNDA GÜLELÇE	EMİR DİLBEN	YETER YİRMİBEŞ
ONUR KURULU	TAŞKIN CANYILMAZ	GİZEM ÖNER MUTLU		HAKAN BAŞER	
MUAYENE KABUL KOMİSYONU	MURTEZA BAŞTAN	GÜLŞAH KARANCI	ZEKERİYA NACAROĞLU	OSMAN AKTAŞ	AYŞE YILDIZ
SATIN ALMA İHALE KOMİSYONU	TAŞKIN CANYILMAZ	HATİCE KARANFİLCİ	EMİR DİLBEN		
SOSYAL ETKİNLİKLER KURULU	MURTEZA BAŞTAN	GÜLŞAH GEZER	MELTEM AÇLIM	SONER PEHLEVAN	
DEĞER TESPİT KOMİSYONU	TAŞKIN CANYILMAZ	HAKAN BAŞER	BANU RAHŞAN AĞIN		
TAŞINIR SAYIM VE DÜŞÜM KOM.	TAŞKIN CANYILMAZ	GİZEM ÖNER MUTLU	BETÜL KADIOĞLU AKBAY	ÜMRAN ÖZLÜ	ZEKERİYA NACAROĞLU
YAZI ESER İNCELEME KOMİSYONU	MURTEZA BAŞTAN	OSMAN AKTAŞ	ZEKERİYA NACAROĞLU	ÖZGÜL GÖRÜM	
OKUL KONTENJAN BELİRLEME KAYIT KABUL VE NAKİL KOMİSYONU	TAŞKIN CANYILMAZ	DİLEK KIRIK	GÜLŞAH KARANCI		

OKUL STRATEJİ VE OGYE EKİBİ	MURTEZA BAŞTAN	BETÜL KADIOĞLU AKBAY	VİLDAN GÜLAYDIN	DİLEK KIRIK	
OKUL PROJE EKİBİ					
OKUL WEB SİTESİ YÖNETİM EKİBİ	TAŞKIN CANYILMAZ	AYŞE YILDIZ	ÖZGÜL GÖRÜM	SEDA KAYA ÖZDEMİR	
OKUL AİLE BİRLİĞİ DENETİM KURULU	MURTEZA BAŞTAN	MELTEM ÇALIM	SONER PEHLEVAN	GİZEM ÖNER MUTLU	GÜLSEREN BARDAKCI
KÜTÜPHANE KAYNAKLARININ TESPİTİ VE SEÇİMİ	MURTEZA BAŞTAN	ZEKERİYA NACAROĞLU	OSMAN AKTAŞ		
KANTİN DENETLEME KURULU	MURTEZA BAŞTAN	YETER YİRMİBEŞ	ÜMRAN ÖZLÜ	VİLDAN GÜLAYDIN	GÜLSEREN BARDAKCI
ÖĞRENCİ SERVİS ARAÇLARINI TESPİT VE DENETLEME KOMİSYONU	MURTEZA BAŞTAN	HAKAN BAŞER	ZEKERİYA NACAROĞLU		
İŞ SAĞLIĞI VE GÜVENLİĞİ EKİBİ	MURTEZA BAŞTAN	HATİCE KARANFİLCİ	GÜLŞAH KARANCI		
OKUL ZÜMRE BAŞKANLARI KURULU	TAŞKIN CANYILMAZ				
OKUL KİTAPLARINI TESLİM ALAMA DAĞITMA KOM.	MURTEZA BAŞTAN	FUNDA GÜLELÇE	HAKAN BAŞER	AYŞE YILDIZ	FEYZA ZEKİYE AKGÜL
ORTAK SINAV KOMİSYONU	TAŞKIN CANYILMAZ	YETER YİRMİBEŞ	MELTEM AÇLIM		
İLK YARDIM EKİBİ		HATİCE KARANFİLCİ	GÜLŞAH KARANCI		
KURTARMA EKİBİ		HAKAN BAŞER	GÜLSEREN BARDAKCI		
KORUMA VE TAHLİYE EKİBİ		ÜMRAN ÖZLÜ	YASEMİN SÖYLER	FUNDA GÜLELÇE	
YANGIN SÖNDÜRME EKİBİ		EMİR DİLBEN	ZEKERİYA NACAROĞLU	AYŞE YILDIZ	
ÇALIŞAN TEMSİLCİSİ		YETER YİRMİBEŞ			
HİJYEN ŞARTLARINI GELİŞTİRME EKİBİ	MURTEZA BAŞTAN	GÜLŞAH KARANCI	SEDA KAYA ÖZDEMİR	SİNEM DİKİLİLER (OABB)	
AFETLERE HAZIRLIK VE SABOTAJ EKİBİ	MURTEZA BAŞTAN	FUNDA GÜLELÇE	EBRU DOLAP KARAKAŞ		
TANITIM, YÖNLENDİRME VE MEZUNLARI İZLEME	MURTEZA BAŞTAN	DİLEK KIRIK	GÜLŞAH KARANCI	HATİCE KARANFİLCİ	
BEP GELİŞTİRME EKİBİ		DİLEK KIRIK	SINIF REH ÖĞR	DERSE GİR TÜM ÖĞRT	
REHBERLİK YÜRÜTME KURULU	MURTEZA BAŞTAN	DİLEK KIRIK	A ŞUBESİ SINIF ÖĞRET		
DEĞERLER EĞİTİMİ EKİBİ		BANU RAHŞAN AĞIN	CUMA CEYLAN		
BİLGİ YARIŞMASI- MÜNAZARA KOMİSYONU		ÖZGÜL GÖRÜM	GÜLŞAH GEZER	GÜLSEREM BARDAKÇI	GİZEM ÖNER MUTLU
ÖĞRETMENEVİ		OSMAN AKTAŞ			

Tablo 6. İdari Personelin Hizmet Süresine İlişkin Bilgiler

HizmetSüreleri	2024 Yıl İtibarıyla	
	Kişi Sayısı	%
1-4Yıl	0	0
5-6Yıl	4	12
7-10Yıl	9	28
10.....Üzeri	19	59

Tablo 7. Öğretmenlerin Hizmet Süreleri (Yıl İtibarıyla)

HizmetSüreleri	Branşı	Kadın	Erkek	HizmetYılı	Toplam
1-3Yıl		0	0	0	0
4-6Yıl	SAĞLIK HİZ	4	0	0	4
7-10Yıl	SAĞLIK HİZ FİZİK TARİH	5	4	0	9
11-15Yıl	TARİH SAĞLIK HİZ. BEDEN EĞİTİMİ EDEBİYAT MATEMATİK	6	1	0	7
16-20	MATEMATİK DİN KÜLTÜRÜ İNGİLİZCE SAĞLIK HİZ.	3	1	0	4
20veüzeri	SAĞLIK HİZ. COĞRAFYA EDEBİYAT REHBERLİK	5	3	0	8

Tablo 8. Kurumdaki Mevcut Hizmetli/ Memur Sayısı

	Görevi	Erkek	Kadın	Eğitim Durumu	Hizmet Yılı	Toplam
1	Memur	0	0	0	0	0
2	Hizmetli	0	1	İLKOKUL	3	1
3	TEKNİSYEN	1	0	ÜNİVERSİTE	33	1

Tablo 9. Okul/kurum Rehberlik Hizmetleri

Mevcut Kapasite				Mevcut Kapasite Kullanımı ve Performans					
Psikolojik Danışman Norm Sayısı	Görev Yapan Psikolojik Danışman Sayısı	İhtiyaç Duyulan Psikolojik Danışman Sayısı	Görüşme Odası Sayısı	Danışmanlık Hizmeti Alan			Rehberlik Hizmetleri ile İlgili Düzenlenen Eğitim/Paylaşım Toplantısı vb. Faaliyet Sayısı		
				Öğrenci Sayısı	Öğretmen Sayısı	Veli Sayısı	Öğretmenlere Yönelik	Öğrencilere Yönelik	Velilere Yönelik
1	1	1	1	367	32	362	3	10	5

2.7.3 Teknolojik Düzey

Okulumuzun teknolojik altyapısı ve teknolojiyi kullanabilme düzeyine ilişkin analizi yapılmıştır.

Tablo10.Teknolojik Araç-Gereç Durumu

Araç-Gereçler	Mevcut Durum	İhtiyaç
BİLGİSAYAR	11	5
YAZICI	7	5
FOTOKOPİ MAKİNASI	3	5

Tablo11.Fiziki Mekân Durumu

Fiziki Mekân	Var	Yok	Adedi	İhtiyaç
Öğretmen Çalışma Odası	ORTAK		1	2
Ekipman Odası	ORTAK		1	2
Kütüphane		YOK		1
Rehberlik Servisi	ORTAK		1	1
Resim Odası		YOK		
Müzik Odası		YOK		
Çok Amaçlı Salon	ORTAK		1	1
Spor Salonu		YOK		1

2.7.4 Mali Kaynaklar

Okul/Kurumun mali kaynak analizi aşağıda belirtilmiştir.

Okul Aile Birliği ile ilgili mali işleri Okul Müdürü Emine Köse Genel Bütçe ile ilgili takipler Okul Müdür Yardımcısı Taşkın Canyılmaz tarafından yürütülmektedir.

Tablo 12. Kaynak Tablosu

Kaynaklar	2023	2024	2025	2026	2027	2028
Genel Bütçe	370306,19	250000	400000	650000	10000000	160000000
Okul Aile Birliđi	72719					
Özel İdare	-	-	-	-	-	-
Kira Gelirleri	36860					
Döner Sermaye	-	-	-	-	-	-
DışKaynak/Projeler	-	-	-	-	-	-
Diđer	-	-	-	-	-	-
TOPLAM						

Tablo 13. Gelir-Gider Tablosu

YILLAR	2021		2022		2023	
HARCAMA KALEMLERİ	GELİR	GİDER	GELİR	GİDER	GELİR	GİDER
Temizlik	7930,27	7930,27	34638,84	34638,84	45039,85	45039,85
KüçükOnarım	0	0	17280,68	17280,68	273795,6	273795,6
BilgisayarHarcamaları	0	0	259801,9	259801,9	1750	1750
BüroMakinalarıHarcamaları	0	0	0	0	0	0
Telefon	735,9	735,9	1138,68	1138,68	1608,52	1608,52
SosyalFaaliyetler	1008,25	1008,25	1204,89	1204,89	2227,27	2227,27
Kırtasiye	1962,12	1962,12	13720,5	13720,5	14911,01	14911,01
GENEL	11,636.54	11,636.54	327,785.49	327,785.49	339,332.25	339,332.25

2.7.5 İstatistikî Veriler

Okul/kurumla ilgili her türlü sayısal veriler geriye dönük olarak (en az 3 yıllık) verilir. İstatistikî veriler kapsamında incelenecek hususlar;

- Öğrenci durumu (genel mevcut, ortalama sınıf mevcudu, mevcudu en fazla olan ve en az olan sınıf mevcudu sayısı, kaynaştırma eğitime tabi öğrenci sayısı vs.)
- Öğrenci kursları (kurs açılan dersler, katılan öğrenci sayısı, görev alan öğretmenlerin sayısı, kursun akademik başarıya olan katkısı vs.)
- Okul/kurumun akademik başarısı (ulusal düzeyde yapılan sınavlarda başarı sağlayan öğrenci sayısı ve mevcuda oranı, il başarı sırası, sınıfını doğrudan geçen öğrenci sayısı/oranı, sınıf tekrarı yapan öğrenci sayısı/oranı vb.)
- Okul/kurumda yapılan sosyal faaliyetlerin (kutlamalar, anma günü, kermes vb.) neler olduğu, bunlarda görev alan öğretmen, öğrenci velilerin sayısı, katılım oranı belirtilir.
- Okul/kurumda yapılan kültürel faaliyetlerin (gezi, sergi vb.) neler olduğu; kültürel faaliyetlerde görev alan öğretmen, öğrenci velilerin sayısı, katılım oranı belirtilir.
- Okul/kurumun bilimsel araştırmaları (Okulun paydaşlarınca yapılan bilimsel araştırmalar belirtilir.),
- Okul/kurumun bilimsel yayınları (Okul/kurum ya da okul paydaşlarınca yayımlanan kitap, makale vb. bilimsel yayımlardan bahsedilir.),
- Spor kulübü faaliyetleri (Hangi branşlarda takım oluşturulduğu, antrenör sayısı, lisanslı öğrenci sayısı, bu alanda kazanılan başarılar, mezun olduktan sonra spora devam eden öğrenci sayısı vb. belirtilir.),
- Öğrenci devam durumu (öğrencilerin devamsızlık ortalaması, önceki yılda devamsızlıktan kalan öğrenci sayısı, bu yıl sürekli devamsızlık yapan öğrenci sayısı, önceden devamsız olup da devamı sağlanan öğrenci sayısı),
- Sosyal kulüplerin çalışması (kurulan sosyal kulüpler ve bunların gerçekleştirdiği projeler),
- Personel devam durumu (personelin sevk alma durumu, zorunlu izinler hariç alınan izin süreleri, sevk alma sıklığı-haftalık sevk sayısı-alınan rapor sayısı),
- Rehberlik hizmetleri (yararlanan öğrenci sayısı ve diğer faaliyetleri),
- Engelli öğrenciler için kolaylaştırıcı çalışmalar (engelli öğrencilerin sayısı ve engel çeşitleri ile bunların yaşamını kolaylaştırmak için alınan önlemler),
- Okulun dış çevre (MEB, belediye, AB, TÜBİTAK, MEM) tarafından düzenlenen faaliyet ve projelere katılma ve bu projelerden yararlanma durumu,
- Okul/kuruma ulaşım,
- Fiziki mekânlar (Spor salonu, çok amaçlı salon, BTS, laboratuvar, sınıflar, idari odalar, öğretmenler odası vs. kullanıma uygunluğu, kullanılma sıklığı, binanın dış ve iç ses yalıtımı, danışma, ziyaretçi odası vs. belirtilmelidir.),
- Kantin, yemekhane (kantinin işletilme biçimi, ihtiyacı karşılama düzeyi, okula getirisi, öğrencilerin dışarı gitmesini önleme durumu, faydaları), Isınma durumu (okulun nasıl ısıtıldığı, yakıt türü, ısınmanın tam sağlanıp sağlanmadığı, sağlanamıyorsa nedenleri, kalorifer görevlisinin eğitimi, belgesi),
- Sivil savunma çalışmaları (yangın tertibatı, yangın tüpü, ikaz alarm zili, elektrik tertibatının kontrolü, baca temizliği, kalorifer kazanın temizliği, sivil savunma tatbikatı vs.),
- Diğer araç ve gereçler (Okulda bulunan ders araçları genel olarak belirtilir etkin

kullanımı ile ilgili yapılan çalışmalar ifade edilir.),

- Okul/kurumun yaptığı benzer okullarda olmayan ya da öncülüğünü okulun yaptığı diğer okullara da örnek olan çalışmalar, çevreye bu okuldan yayılan başarılı uygulamalar,
- Okul/kurumun iş birliği yaptığı kurum ya da kişiler, okulda ya da okulca düzenlenen panel, konferans vb. sunumlar,
- Okul/kurumun öncülük ettiği iyi işler, organizasyonlar, aldığı ödüller belirtilir.

	2020-2021	2021-2022	2022-2023
Öğrenci durumu	TOPLAM 372 KIZ ÖĞRENCİ 274 ERKEK ÖĞRENCİ 98	TOPLAM 374 KIZ ÖĞRENCİ 276 ERKEK ÖĞRENCİ 98	TOPLAM 368 KIZ ÖĞRENCİ 269 ERKEK ÖĞRENCİ 99
Okul/kurumun akademik başarısı	Sınava Giren 59 Önlisans 28 Lisans 2	Sınava Giren 65 Önlisans 24 Lisans 2	Sınava Giren 99 Önlisans 36 Lisans 1
Okul/kurumda yapılan sosyal faaliyetler	10	11	14
Okul/kurumda yapılan kültürel faaliyetler	2	5	6
Spor kulübü faaliyetleri	Futsal Voleybol Takımı Masa Tenisi	Futsal Voleybol Takımı Masa Tenisi	Futsal Voleybol Takımı Masa Tenisi
Öğrenci devam durumu	%3	%3	%2
Rehberlik hizmetleri	75	82	64
Okulun dış çevre	2	2	2
Okul/kuruma ulaşım	Toplu Taşıma	Toplu Taşıma	Toplu Taşıma
Fiziki mekânlar	Atölye 3 Kantin 1 Spor salonu yok	Atölye 3 Kantin 1 Spor salonu yok	Atölye 3 Kantin 1 Spor salonu yok
Kantin	ihale	ihale	ihale
Sivil savunma çalışmaları	2	2	2
Projeler	7	8	10

2.8 Çevre Analizi (PESTLE)

Çevre analiziyle okul/kurum üzerinde etkili olan veya olabilecek politik, ekonomik, sosyo-kültürel, teknolojik, yasal çevresel dış etkenlerin tespit edilmesi amaçlanmıştır.

Politik-Yasal etkenler	Ekonomik etkenler
<ol style="list-style-type: none">1. Ücretsiz ders kitabı dağıtım uygulaması2. Destek personelin sayıca yetersizliği, telafi edebilecek hizmet alımına dönük finans eksikliği3. Yerel yönetimlerle kurulan olumlu işbirliği4. Bakanlığımızca, öğrenci merkezli eğitim yaklaşımlar, mesleki eğitim, görevde yükselme ve kariyer basamakları vb. konulardaki geliştirilen politikalar	<ol style="list-style-type: none">1. Bulduğumuz bölgede velilerimizin sosyoekonomik düzeyleri düşüktür. Bu sebepten velilerin okulun maddi kaynaklarına çok fazla katkısı olmamaktadır.2. Ekonomik yönden okul aile birliğinden ve çevredeki hayırsever vatandaşlardan yardım almaktadır.3. Maddi sıkıntılar aile bireylerini kısa yoldan iş hayatına atılmaya zorlamıştır. Bu anlamda Kocaeli 'de mesleki eğitime çok önem verildiği söylenebilir.4. Mesleki eğitimin gelişmesinde ilimizdeki hastane ve ilçe sağlık müdürlüklerinin rolü büyüktür.
Sosyokültürel etkenler	Teknolojik etkenler
<ol style="list-style-type: none">1. Çok çeşitli kültürel zenginliğe ve iş sahası anlamında sanayi ve üretim alanına sahip bir bölge olması.2. Bölgemizde öğrencilerin eğitimine önem verilmesi.	<ol style="list-style-type: none">1. Okulumuzda bulunan atölye ve laboratuvarlarda maketlerin ve teknoloji malzemelerin kullanılmakla birlikte donanımın sürekli yenilenmesini sağlayarak öğrenci ve öğretmenlerimizce etkin kullanımı.2. Bakanlığımızın E-Okul ve internet hizmetlerinin kurumumuzda etkin kullanımı.
Çevresel Etkenler	
<ol style="list-style-type: none">1. İlimizde çevre kirliliğinin yoğun yaşanması2. İlimizin deprem hattında yer alması3. Çevre kirliliğinin yoğun olmasından kaynaklı üst-alt solunum yolu hastalıklarının yoğun görülmesi	

2.9 Güçlü ve Zayıf Yönler ile Fırsatlar ve Tehditler (GZFT) Analizi

Okul/kurumun güçlü ve zayıf yönleri ile okul/kurum dışında oluşabilecek fırsatlar ve tehditler belirlenmiştir.

Tablo GZFT Listesi

Güçlü Yönler	Zayıf Yönler
<ol style="list-style-type: none">1. Öğretmenler arası iletişimin iyi olması2. Öğretmen kadrosunun yeterli ve nitelikli olması3. Sınıf mevcutlarının az olması4. Okulun genel temizliğinin iyi yapılması5. Okulumuzun Anadolu Meslek ve Teknik ve MESEM kısmının olması6. Uygulama sınıfının olması7. Okulda disiplinin iyi düzeyde olması8. Projelerin başarıyla uygulanması9. Meslek Lisesi Aileler ile buluşuyor10. e-Tiwinnig11. Meslek Liseleri Hayata Dokunuyor12. Devam Takip Projeleri13. Mesem	<ol style="list-style-type: none">1. Okulumuza ait kapalı bir spor salonunun bulunmaması2. Çok amaçlı salonun teknik alt yapısının ve kapasitesinin yetersiz olması3. İkili öğretimde zaman yönetimi ile ilgili problem yaşanması4. Öğrencilerin üniversite sınavına yeterince önem vermiyor olmaları5. Okuldaki velilerin eğitim öğretime yeterli desteği vermiyor olmaları6. Öğretmenlerin bir kısmının teknolojiyi yakından takip etmemesi7. Sosyal etkinliklerinin yetersiz olması8. Kültür dersleri açısından öğrencinin hazır bulunuşluluk düzeyinin düşük seviyede olması9. Çalışanlar arasında kurum bilincinin olmaması10. Öğrencilerin bir hedefinin olmaması ve kendilerini başarısız olarak görmeleri ve bunu kanıksamaları11. Okulun fiziki yapısının meslek lisesine uygun olmaması- geçici olarak ortaokul binasının kullanılıyor olması12. Okulun içindeki fiziksel donanımın meslek lisesine uygun olmaması13. İdareci sayısının çok az olması14. Destek eğitim odasının olmaması15. Kullanılacak atölyelerin olmaması
Fırsatlar	Tehditler
<ol style="list-style-type: none">1. Meslek lisesi mezunlarına yönelik istihdam alanlarının giderek artması2. Meslek lisesi öğrencilerinin katsayı barajının yeniden düzenlenmesi3. Kocaeli Üniversitesi'nde okulumuzun alanlarına yönelik Yükseköğrenim imkânının bulunması4. Bölümlere yönelik uygulama alanlarının geniş olması5. Meslek lisesine giden öğrencilerin ilk sırada okulumuzu tercih etmesi6. Okulumuzun ilçe merkezinde güzel bir konumda olması	<ol style="list-style-type: none">1. Velilerin eğitim düzeyinin düşük olması2. Öğrencilerin kendilerine güvenlerinin ve akademik anlamda motivasyonlarının düşük olması3. Velilerin okula ve öğrencilere karşı ilgisizliği4. Haberleşme ve iletişim araç ve gereçlerinin gençler tarafından olumsuz kullanılması5. Ailelerin sosyo-ekonomik düzenlerinin düşük olması6. Kültür dersleri müfredatlarının öğrencilere ağır gelmesi7. Öğrencilerin sektörde ara elemanı olarak çalışmak istememeleri8. Orta öğretimde akademik başarıları düşük olan öğrencileri zorunlu olarak meslek lisesine yönlendirilmeleri9. Mesem sıkıntıları

2.10 Tespit ve İhtiyaçların Belirlenmesi

- 1.** Okulun kendine ait bir binasının olmaması
- 2.** Geçici olarak kullanılan okulda Atölyelerin olmaması uygulamalı derslerin etkin şekilde yapılamaması
- 3.** Ailelerin sosyo-ekonomik düzenlerinin düşük olması
- 4.** Velilerin okula ve öğrencilere karşı ilgisizliği
- 5.** Öğrencilerin mazeretsiz devamsızlık yapmaları
- 6.** Eğitimine devam etmek istemeyen öğrencilerin olması
- 7.** Öğrencilerin kendilerine güvenlerinin ve akademik anlamda motivasyonlarının düşük olması
- 8.** Haberleşme ve iletişim araç ve gereçlerinin gençler tarafından olumsuz kullanılması
- 9.** Öğrencilerin okul kütüphanesinden yeterince faydalanamamaları
- 10.** Öğrencilerin kendi mesleklerinde yeterince bilinçli ve geleceğe yönelik planlarının olmaması
- 11.** Mezun olan öğrencilerin ara eleman olarak istihdam dilemeleri ve çalışmak istememeleri
- 12.** Sosyal ve sportif faaliyetlere katılımın düşük olması
- 13.** Atölyelerin donanım kapasitelerinde eksiklerin olması
- 14.** Orta öğretimde akademik başarısı düşük olan öğrencileri zorunlu olarak meslek lisesine yönlendirilmeleri
- 15.** Kültür dersleri müfredatlarının öğrencilere ağır gelmesi

3.BÖLÜM

GELECEĞE BAKIŞ

4. GELECEĞE BAKIŞ

MİSYON

MİSYONUMUZ

BİZLER ÜLKEMİZİN İHTİYAÇ DUYDUĞU;
*TEORİK VE PRATİK BECERİYLE DONATILMIŞ,
ÜSTÜN İŞ AHLAKINA SAHİP,
MİLLİ VE MANEVİ DEĞERLERİNE BAĞLI,
MOTİVASYONU YÜKSEK,
ÖZGÜVENİ GELİŞMİŞ,*
BİREYLER YETİŞTİRMEK İÇİN
VARIZ.

VİZYON

VİZYONUMUZ

Okul paydaşlarıyla ile el ele vererek; okul bünyesinde, hem akademik hem de mesleki açıdan nitelikli ve başarılı öğrenciler yetiştirerek, ülke genelinde kalifiyeli eleman olarak aranan kaliteli bir Mesleki ve Teknik Anadolu lisesi yaratmak.

TEMEL DEĞERLER

TEMEL DEĞERLERİMİZ

Biz birbirimize ve kendimize güveniriz.
İnsan haklarına saygılıyız.
Topluma karşı sorumluluklarımızın bilincindeyiz.
Farklılıklarımızın farkındayız.
Çevreciyiz ve
Bunların birer zenginlik kaynağı olduğuna inanıyoruz.

İLKELERİMİZ

Öğrencilerin, öğrenmeyi öğrenmesi ilk önceliğimizdir.
Öğrenciler bütün çalışmalarımızın odak noktasıdır.
Değerlerimiz bizi biz yapan unsurlardır.
İnsana ve doğaya saygı temel felsefemizdir.
Sürekli gelişim için gayret ederiz.

3.4 Amaç, Hedef ve Performans Göstergesi ile Stratejiler

Tablo 1 Amaç, Hedef, Gösterge ve Stratejilere İlişkin Tablolar

TEMA	EĞİTİM-ÖĞRETİME ERİŞİM ve KATILIM								
Amaç1	Öğrencilerin eğitim ve öğretime etkin katılımlarıyla tamamlamalarını sağlamak.								
Hedef1.1	Öğrencilerin okula erişim, devam ve okulu tamamlama oranları artırılabilecektir.								
Performans Göstergeleri	Hedef Etkisi	Başlangıç Değeri	2024	2025	2026	2027	2028	İzleme Sıklığı	Rapor Sıklığı
PG1.1.1 Bir eğitim ve öğretim yılında devamsızlık süresi 20 günden (mazeretli ve mazeretsiz) fazla olan öğrenci oranı (%)	%70	%7	%6	%5	%4	%3	%2	2	2
PG1.1.2 Bir eğitim ve öğretim yılında sınıf tekrar eden öğrenci oranı (%)	%10	%1	%0	%0	%0	%0	%0	1	1
PG1.1.3 Bir eğitim ve öğretim yılında örgün eğitimden ayrılan öğrenci oranı (%)	%10	%0,5	%0	%0	%0	%0	%0	1	1
PG1.1.4 Okula kayıt olanların mezun olma oranı (%)	%10	%99	%100	%100	%100	%100	%100	1	1
KoordinatörBirim	Okul İdaresi Rehberlik Servisi Sınıf Rehber Öğretmenleri								
İşbirliğiYapılacakBirimler	Okul İdaresi Rehberlik Servisi Sınıf Rehber Öğretmenleri Veliler								
Riskler	Sosyal Çevre Ailevi Sorunlar Ekonomik Durum Okula Giriş Çıkış Saatleri								
Stratejiler	*Öğrencilerin devamsızlık nedenleri belirlenecek, öğrenci ve veli iş birliğiyle bu nedenleri ortadan kaldırmaya yönelik çalışmalar yürütülecektir. *Okul ortamının öğrenciler için cazip hale gelmesini sağlayacak sosyal, sportif vb. imkânlar artırılabilecektir.								
MaliyetTahmini	-								
Tespitler	*Ergenlik döneminde olmalarından dolayı sosyal çevrenin kötü alışkanlıklar edinmelerine sebep olması *Ailevi ve ekonomik sorunlardan dolayı okula devam ve motivasyon								

	düşüklüğüne sebep olması *Ortak kullanım alanı(Okul yıkım sürecinden dolayı ortaokul ile birleştirildik) sebebiyle öğrencilerin aidiyet duygusunun zedelenmesi
İhtiyaçlar	*Ergenlik dönemi sosyal çevre ilişkileri ile ilgili psikolojik destek *Okula aidiyet duygularını arttırmak için okul sosyal ve sportif faaliyetlerini arttırmak *Mezun olduktan sonra gerçekleşecek iş imkanlarını konusunda bilgilendirme yaparak motivasyonlarını arttırmak

Performans göstergesinin Hedefe Etkisi yüzde olarak ifade edilir. Amaca hizmet edecek hedeflerin tamamı %100 başarı performansı olarak düşünülerek tüm hedeflerinin toplamı için %100'lük oran bulmalıdır.

Tablo 2 Amaç, Hedef, Gösterge ve Stratejilere İlişkin Tablolar

TEMA	EĞİTİM-ÖĞRETİME ERİŞİM ve KATILIM								
Amaç1	Öğrencilerin eğitim ve öğretime etkin katılımlarıyla tamamlamalarını sağlamak.								
Hedef1.2	Öğrencilerin ders dışı etkinliklere katılım oranları artırılabacaktır								
Performans Göstergeleri	Hedef Etkisi	Başlangıç Değeri	2024	2025	2026	2027	2028	İzleme Sıklığı	Rapor Sıklığı
PG1.2.1 Bir eğitim ve öğretim yılında bilimsel, sosyal, kültürel, sanatsal ve sportif alanlarda kurum içi ve kurum dışı en az iki faaliyete katılan öğrenci oranı (%)	%40	%60	%70	%80	%85	%90	%100	1	1
PG1.2.2 Bir eğitim ve öğretim yılında en az iki toplum hizmeti faaliyetine katılan öğrenci oranı (%)	%30	%25	%30	%35	%40	%45	%50	1	1
PG1.2.3 Bir eğitim ve öğretim yılında yerel, ulusal ve uluslararası proje, yarışma vb. etkinliklere katılan öğrenci oranı (%)	%30	%10	%15	%18	%20	%22	%25	1	1
Koordinatör Birim	Okul İdaresi Rehberlik Servisi Sınıf Rehber Öğretmenleri İlçe Milli Eğitim Müdürlüğü								
İşbirliği Yapılacak Birimler	Okul İdaresi Rehberlik Servisi Sınıf Rehber Öğretmenleri Kulüp Öğretmenleri Alan Şefleri								
Riskler	*Ulaşım ile ilgili oluşabilecek riskler *Faliyetlere katılım sayısının fazla olmasından kaynaklı eğitim öğretimin aksaması								
Stratejiler	*Her bir öğrencinin bir kulüp faaliyetinde aktif olarak yer alması sağlanarak kulüp faaliyetlerinin etkinliği artırılabacaktır. *Öğrencilerin seviyelerine uygun olarak toplumsal sorunların çözümüne katkı sağlamak amacıyla afet ve acil durum, çevre, eğitim, spor, kültür ve turizm, sağlık ve sosyal hizmetler alanlarında toplum hizmeti faaliyetlerine katılımları artırılabacaktır. *Öğrencilerin yerel, ulusal ve uluslararası proje ve yarışmalara katılmaları teşvik edilecektir.								
Maliyet Tahmini	50000 TL								

Tespitler	*Öğrencilerin toplumsal sorunlara çözüm üretme konusunda ilgilerini arttırmak için derslerde dikkat çekici içeriklere yer verilmeli *Kulüp etkinlikleri arttırılmalı
İhtiyaçlar	*Toplum hizmeti konusunda öğretmenlere eğitim verilmesi *Öğrencileri sosyal faaliyetlere katılabilecek kursların arttırılması

Tablo 3 Amaç, Hedef, Gösterge ve Stratejilere İlişkin Tablolar

TEMA	EĞİTİM-ÖĞRETİMDE KALİTE								
Amaç2	Ulusal ve uluslararası alanda mesleki yeterliliği ile kabul gören, mesleki değerlere sahip, yaratıcı, yenilikçi, girişimci, üretken, ekonomiye değer katan ehil işgücü yetiştirilmesi sağlanacaktır.								
Hedef2.1	Öğrencilerin genel derslerdeki başarı ortalamaları artırılabacaktır.								
PerformansGöstergeleri	Hedef Etkisi	Başlangıç Değeri	2024	2025	2026	2027	2028	İzleme Sıklığı	Rapor Sıklığı
PG2.1.1 Matematik dersi not ortalaması	%20	%40	%50	%52	%55	%58	%60	4	1
PG2.1.2 Türk dili ve Edebiyatı dersi not ortalaması	%30	%20	%25	%28	%30	%32	%35	4	1
PG2.1.3 Öğrenci başına okunan kitap ortalaması	%30	%30	%32	%35	%38	%40	%42	2	1
PG2.1.4 Meslek dersleri not ortalaması	%20	%50	%55	%60	%62	%64	%65	4	1
KoordinatörBirim	Okul İdaresi Rehberlik Servisi Ders Öğretmenleri Sınıf Rehber Öğretmenleri								
İşbirliğiYapılacakBirimler	Okul İdaresi Rehberlik Servisi Ders Öğretmenleri Sınıf Rehber Öğretmenleri Veliler								
Riskler	*Öğrencilerin başarısız olma durumunda diğer derslerin olumsuz etkilenmesi *Etkinliklerde başarılı öğrencilerle başarılı olmayan öğrenciler arasında gerginlikler yaşanabilir. Buna bağlı olarak sınıf atmosferi olumsuz etkilenebilir. *Planlanan etkinliklerden dolayı eğitim öğretimin aksaması								
Stratejiler	*Okulda düzenlenen münazara, panel vb. etkinlikler vasıtasıyla öğrencilerin dili kullanma ve kendilerini ifade etme becerileri geliştirilecektir. *Öğrencilerin kitap okumasını teşvik etmek için etkinlikler düzenlenecektir. *Her bir öğrencinin hazır bulunuşluk seviyesine uygun en az bir proje ve etkinliğe katılımı sağlanacaktır. *Okul içinde makale, kompozisyon yazma, resim yapma vb. yarışmalar düzenlenecek ve öğrencilerin ödüllendirilmesi sağlanacaktır.								
Maliyet Tahmini	-								
Tespitler	*Etkinlikler planlanırken adil şekilde her sınıf düzeyinde öğrenciye katılım olanağı sağlanmalı *Projeyi gerçekleştirecek ekibe maddi manevi destek sağlanmalı								

İhtiyaçlar	<ul style="list-style-type: none">*Etkinlikler için oluşturulmuş bütçe*Alanına uygun eğitimcilerle yapılan etkinlikler ve faaliyetler*Öğretmen ve Öğrenci seminerleri

Tablo 4 Amaç, Hedef, Gösterge ve Stratejilere İlişkin Tablolar

TEMA	EĞİTİM-ÖĞRETİMDE KALİTE								
Amaç2	Ulusal ve uluslararası alanda mesleki yeterliliği ile kabul gören, mesleki değerlere sahip, yaratıcı, yenilikçi, girişimci, üretken, ekonomiye değer katan ehil işgücü yetiştirilmesi sağlanacaktır.								
Hedef2.2	Öğrencilerin mesleki beceri ve yetkinlikleri geliştirilecektir.								
Performans Göstergeleri	Hedef Etkisi	Başlangıç Değeri	2024	2025	2026	2027	2028	İzleme Sıklığı	Rapor Sıklığı
PG2.2.1 Meslek dersleri yıl sonu puan ortalaması	%30	%50	%52	%54	%56	%58	%60	2	1
PG2.2.2 Beceri eğitimi yıl sonu puan ortalaması	%30	%80	%82	%84	%86	%88	%90	1	1
PG2.2.3 Beceri eğitimi alan öğrencilerden işletmenin öğrenci becerileri ile ilgili memnuniyet oranı	%20	%90	%92	%94	%96	%98	%100	2	1
PG2.2.4 Öğrencilerin beceri eğitimi aldıkları işletmeden memnuniyet oranı	%20	%80	%82	%84	%86	%88	%90	1	1
Koordinatör Birim	Okul İdaresi Rehberlik Servisi Sınıf Rehber Öğretmenleri Meslek Dersi Öğretmenleri Alan Şefleri İşletmeler(Hastane ,ilçe sağlık Müdürlükleri,Ağız dış sağlığı)								
İşbirliği Yapılacak Birimler	Okul İdaresi Rehberlik Servisi Sınıf Rehber Öğretmenleri Veliler İşletme Yetkilileri								
Riskler	*Atölye ve işletmelerde iş kazası riski *Enfeksiyon riski								
Stratejiler	*Meslek derslerinde proje tabanlı yöntem kullanılarak öğrencilerin analiz, sentez ve değerlendirme becerilerinin geliştirilmesi sağlanacaktır. *Bakanlık tarafından hazırlanan eğitim-iş ahlakı ve öğrenci yeterlilikleri anketlerinin işletmeler ve öğrenciler tarafından doldurması sağlanacaktır. Anket sonuçları değerlendirilerek sonuçlara uygun stratejiler belirlenecektir. *Öğrencilerin atölye ve laboratuvar derslerinde fiziki mekân sorumluluğu alması sağlanarak öğrencilerde sorumluluk bilinci geliştirilecektir.								
Maliyet Tahmini	25000 TL								

Tespitler	<ul style="list-style-type: none">*Öğrencilerin görev tanımları dışına çıkmaları*Donanım ve fiziki mekan eksikliği*Atölye olanaklarının yokluğu
İhtiyaçlar	<ul style="list-style-type: none">*Fiziki şartların düzeltilmesi*Atölye olanaklarının sağlanması*İşletmelerle iş birliği içinde olunmalı*Beceri eğitimi alanlarında işletme yetkilisinin görev dışı çalışmalara engel olması

Tablo 5 Amaç, Hedef, Gösterge ve Stratejilere İlişkin Tablolar

TEMA	KURUMSAL KAPASİTE									
Amaç3	Ulusal ve uluslararası alanda mesleki yeterliliği ile kabul gören, mesleki d eğerlere sahip, yaratıcı, yenilikçi, girişimci, üretken, ekonomiye değer katan ehil işgücü yetiştirilmesi sağlanacaktır									
Hedef3.1	Bir üst öğrenime yerleşen mesleki ve teknik ortaöğretim öğrencileri sayısı artırılabacaktır.									
Performans Göstergeleri	Hedefe Etkisi	Başlangıç Değeri	2024	2025	2026	2027	2028	İzleme Sıklığı	Rapor Sıklığı	
PG3.1.1 Alanında bir üst öğrenim e yerleşen öğrenci oranı	%50	%45	%52	%54	%56	%58	%60	1	1	
PG3.1.2 Ön lisans programlarına yerleşen öğrenci oranı	%40	%45	%52	%54	%56	%58	%60	1	1	
PG3.1.3 Lisans programlarına yerleşen öğrenci oranı	%10	%1	%1	%2	%2	%3	%3	1	1	
Koordinatör Birim	Okul İdaresi Rehberlik Servisi Sınıf Rehber Öğretmenleri									
İşbirliği Yapılacak Birimler	Okul İdaresi Rehberlik Servisi Sınıf Rehber Öğretmenleri Veliler									
Riskler	*Üniversite sınavını hazırlık için kültür ders saatlerinin yetersiz olması *Lisans programlarına geçiş ek puanlarının kaldırılmış olması									
Stratejiler	*Destekleme ve yetiştirme kurslarıyla öğrencilerin genel bilgi ve kültür derslerindeki yeterlilikleri arttırılacaktır. *Dijital platformlarla öğrenciler akademik anlamda desteklenecektir. *Öğrencileri ilgi, yetenek ve ihtiyaçları doğrultusunda bir üst öğrenim programına hazırlayacak mesleki ve eğitsel rehberlik faaliyetleri yürütülecektir.									
Maliyet Tahmini	-									
Tespitler	*Öğrencilerin motivasyon eksikliği *Üniversite sınavına hazırlanma desteği konusunda maddi yetersizlikler *Yetenek ve becerilerine uygun üst öğrenim program seçim bilgilendirmesinde aile ve rehberlik hizmetlerinin yetersiz kalması									
İhtiyaçlar	*Ortaokulda rehberlik servisinin çocukların yetenek ve ilgileri doğrultusunda doğru alanlara yönlendirilmesini sağlamak *Meslek liselerinde görülen kültür derslerinin üniversite sınavına hazırlık için yeterli saatte olması (12. Sınıfta kültür derslerinin tekrarı) *Meslek tanıtımlarının yapılması									

Tablo 6 Amaç, Hedef, Gösterge ve Stratejilere İlişkin Tablolar

TEMA	KURUMSAL KAPASİTE								
Amaç3	Ulusal ve uluslararası alanda mesleki yeterliliği ile kabul gören, mesleki değerlere sahip, yaratıcı, yenilikçi, girişimci, üretken, ekonomiye değer katan ehil işgücü yetiştirilmesi sağlanacaktır.								
Hedef3.2	Öğrencilerin akademik ve yaşam becerileri geliştirilmesi için rehberlik faaliyetleri güçlendirilecektir.								
Performans Göstergeleri	Hedefe Etkisi	Başlangıç Değeri	2024	2025	2026	2027	2028	İzleme Sıklığı	Rapor Sıklığı
PG3.2.1 Öğrenci görüşmeleri sayısı	%30	%20	%22	%24	%26	%28	%30	2	1
PG3.2.2 Veli görüşmeleri sayısı	%30	%15	%17	%19	%21	%23	%25	2	1
PG3.2.3 Öğretmen görüşmeleri sayısı	%20	%25	%25	%25	%25	%25	%25	2	1
PG3.2.4 Düzenlenen etkinlik sayısı	%20	%25	%25	%25	%25	%25	%25	2	1
Koordinatör Birim	Okul İdaresi Rehberlik Servisi Sınıf Rehber Öğretmenleri								
İşbirliği Yapılacak Birimler	Okul İdaresi Rehberlik Servisi Sınıf Rehber Öğretmenleri Veliler								
Riskler	*Bilinçsiz telefon kullanımı *Bilinçsiz internet kullanımı kontrolü konusunda velilerin yetersiz kalması *Okul binasının olmamasından kaynaklı ,ortaokul binasını kullanıyor olmamız,13.40 da derse başlayıp 19.25 de ders çıkışının olması								
Stratejiler	*Sınıf rehber öğretmen ve okul rehber öğretmen arasındaki çalışma iş birliği güçlendirilerek sağlıklı ruh yapısına sahip, kendisini keşfetmeyi öğrenmiş mutlu bireyler yetiştirmeyi sağlamak amacıyla etkinlikler/uygulamalar gerçekleştirilecektir. *Rehberlik faaliyetlerinin önemi ile ilgili öğretmenlere yönelik farkındalık faaliyetleri geliştirilecektir. *Öğrencilerin yaş dönem özellikleri, bu dönemde karşılaşılabilecek sorunlar ve bu sorunlarla baş etme, öğrenci-veli sağlıklı iletişim kurma yöntemleriyle ilgili velilere yönelik etkinlikler düzenlenerek velilerin eğitim süreçlerinde yer alması sağlanacaktır. *Mesleki ve teknik ortaöğretimden mezun ve alanlarında başarı sağlamış bireylerle birlikte kariyer günleri düzenlenerek öğrencilerin motivasyonlarının artırılması sağlanacaktır.								

	*Sektörle iş birliği içinde seminer düzenlenerek öğrencilerde girişimcilik konusunda farkındalıklarının artırılması sağlanacaktır.
Maliyet Tahmini	-
Tespitler	*Sosyal medya ve internetin bilinçsiz kullanımına bağlı zaman kaybı, uyku düzeninin bozulması, iletişim ve algılamanın olumsuz etkilenmesinden kaynaklı akademik başarının düşmesi ve günlük yaşam becerilerini yönetememesi *Uzun süre ekrana bağımlı kalmaktan kaynaklanan sosyal beceri yetersizliği *Giriş çıkış saatlerinin geç olmasından kaynaklı öğrenci adaptasyonunun zor sağlanması
İhtiyaçlar	*Sınıf öğretmenlerine ergenlik döneminde sık görülen problemlerle baş etme konusunda eğitim verilmesi *Sosyal medya ve internetin akademik kariyere yönelik bilinçli ve doğru kullanımının eğitimlerinin verilmesi *Okulumuzun kendisine ait bir binasının olması ,eğitim öğretim saatlerinin düzenlenmesi

4.BÖLÜM

MALİYETLENDİRME

4. MALİYETLENDİRME

MALİYETLENDİRME

Tablo 1 Tahmini Maliyet Tablosu

	2024	2025	2026	2027	2028	ToplamMaliyet
Amaç1	-	-	-	-	-	-
Hedef1	-	-	-	-	-	-
Amaç2	-	-	-	-	-	-
Hedef2	50000 TL	60000 TL	70000 TL	80000 TL	90000TL	350000 TL
Amaç3	-	-	-	-	-	-
Hedef3	-	-	-	-	-	-
Amaç4	-	-	-	-	-	-
Hedef 4	25000 TL	35000 TL	45000 TL	55000 TL	65000 TL	125000 TL
Genel Yönetim Giderleri	25000 TL	35000 TL	45000 TL	55000 TL	65000 TL	125000 TL
TOPLAM	100000 TL	130000 TL	160000 TL	190000 TL	220000 TL	600000 TL

5.BÖLÜM

İZLEME VE DEĞERLENDİRME

5. İZLEME VE DEĞERLENDİRME

Stratejik planlarda yer alan amaç ve hedeflere ulaşma durumlarının tespiti ve bu yolla stratejik planlardaki amaç ve hedeflerin gerçekleştirilebilmesi için gerekli tedbirlerin alınması izleme ve değerlendirme ile mümkün olmaktadır. Stratejik Planda yer alan performans göstergelerinin gerçekleşme durumlarının tespiti yılda iki kez yapılacaktır. Her yılın ilk altı ayında ilgili hedefe ait performans göstergelerinin performans düzeyi dikkate alınarak yapılan izlemenin ardından, yılsonu itibarıyla hedeflenen değere ulaşıp ulaşılmadığının analizi yapılacaktır.



SONUÇ

2024-2028 STRATEJİK PLAN

Hacı Halit Erkut MTAL Stratejik Planı: Geçmiş yıllarda TKY adı altında yapılan stratejik planlar uygulanmış olup güncellemeler yapılmıştır. TKY (Toplam Kalite Ekipleri) oluşturulup yapılan faaliyetler TKY dosyasına konulmuştur.

2019-2023 yılları arası Dünyada Covid 19 ve Türkiye’de 6 Şubat 2023 Depremi gibi olağan dışı olaylar tüm alanlarda tüm kurumların ekstra plana ihtiyacını göstermiştir.

Hacı Halit Erkut MTAL Stratejik Planı: Okulumuz olarak böyle durumlarda elimizden gelenin en iyisini yaptığımızın bilincinde olduk. Pandemi dönemi Meslek Lisesi olarak maske kullanımı ile ilgili bilinçlendirme, Deprem döneminde depremzedelere destek kampanyası ile projelerimiz ile faaliyetlerimizi sürdürdük.

Hacı Halit Erkut MTAL Stratejik Planı: 2024-2028 Stratejik Planda önümüzdeki 4 yılda okulumuzda yapılacak yeniliklerin ayrıca Deprem vb. olumsuz durumlardaki acil durumların ve Türkiye Cumhuriyeti 100.yıl vizyonu ve misyonu ile yapılacak iş ve faaliyetlerin planlamasını yapacaktır.

2024-2028 stratejik plan kapsamında proje ve faaliyetlerimiz devam edecektir. Yeni Projeler ve planlamalar da var oldukça belirtilecektir.

- 1- Meslek Lisesi Ailelerle Buluşuyor**
- 2- e-TİWİNNİĞ Projeleri**
- 3- Meslek Liseleri Hayata Dokunuyor**
- 4-Teknofest**

Strateji Geliştirme Kurulu Bilgileri		
Adı Soyadı	Unvanı	İmza
Emine KÖSE	Okul Müdürü	
Taşkın CANYILMAZ	Müdür Yar.	
Gülşah KARANCI	Öğretmen	
Sinem DİKİLİLER	Okul Aile Birliği Başkanı	
İlknur ÖZMEN	Yönetim Kurulu Üyesi	

Uygundur
Caferi Tayyar MERT
Gölcük İlçe Milli Eğitim Müdürü